



Í TEMS
LIBERADOS

PRUEBA DE LA EVALUACIÓN DE DIAGNÓSTICO

COMPETENCIAS BÁSICAS EN
COMUNICACIÓN LINGÜÍSTICA
(LENGUA ESPAÑOLA)

40

Educación Primaria

1. TEXTO

UN ALIMENTO: LA LECHE DE VACA.

La leche es la sustancia que producen las hembras de los animales mamíferos para alimentar a sus crías.

El hombre utiliza como alimento la leche de algunos animales, sobre todo la leche de vaca.

La leche contiene casi todos los principios alimenticios necesarios en la dieta de una persona.

De la leche se obtienen alimentos como la mantequilla, el queso, etc.

La leche que el hombre utiliza como alimento para completar su dieta es casi siempre la leche de vaca.

La leche contiene vitaminas, proteínas, azúcares, grasas, sales minerales y agua.

Entre los minerales que contiene, destacan el calcio, el potasio, el sodio y el magnesio.

Esta enorme riqueza en principios alimenticios hace de la leche el alimento más completo que existe.

Sólo le falta el hierro, y por eso el hombre no puede alimentarse exclusivamente de leche.

Pregunta 1.1.

Fíjate en la siguiente afirmación:

“La leche es un alimento tan completo que un ser humano puede alimentarse únicamente de leche.”

En el texto sobre la leche de vaca **¿se afirma o se niega la frase anterior? ¿Y en qué párrafo del texto?**

Criterios de corrección:

(Competencia: P5, P8).

Nivel 6: El alumno contesta que en el texto se niega la frase. Además señala acertadamente que es en el último párrafo, o en el párrafo noveno.

Nivel 5: El alumno contesta que el texto no está de acuerdo, sin decir claramente que lo niega, y cita el párrafo correcto.

Nivel 4: El alumno contesta que en el texto se niega la frase, pero sin escribir en qué párrafo, o indicando un párrafo erróneo.

Nivel 3: El alumno copia el párrafo aludido prácticamente íntegro, pero no hace más comentario.

Nivel 2: El alumno escribe en qué párrafo es, pero sin referirse a que en el texto se niega la frase.

Nivel 1: El alumno responde que el texto afirma esa frase, citando el párrafo acertada o equivocadamente, o bien lo omite.

PREGUNTA 1.2.

¿Qué motivo aporta ese párrafo para darnos la información?

Criterios de corrección:

(Competencia: P5).

Nivel 6: El alumno contesta, como motivo, la falta de hierro en la leche.

Nivel 5: El alumno contesta, como motivo, que tiene muy poco hierro.

Nivel 4: El alumno contesta que a la leche le falta un mineral, un componente o alguna referencia similar.

Nivel 3: El alumno contesta que le falta algo, sin concretar nada.

Nivel 2: El alumno, en su respuesta, no alude a la falta de nada, aportando otro motivo relacionado con la nutrición.

Nivel 1: El alumno, en su respuesta, se refiere a un motivo disparatado, que no está relacionado con la nutrición.

PREGUNTA 1.3.

En este texto sobre la leche el autor quiere destacar que:

- | | |
|--|-----------|
| A. Todas las crías de los mamíferos se alimentan de leche. | (Nivel 4) |
| B. La leche es el alimento más completo que existe. | (Nivel 6) |
| C. La vaca es un animal sagrado. | (Nivel 1) |
| D. La mantequilla se obtiene de la leche. | (Nivel 2) |
| E. La leche es un alimento muy completo. | (Nivel 5) |
| F. El hombre utiliza la leche de vaca por sus vitaminas. | (Nivel 3) |

Criterios de corrección:

(Competencia: P3, P5).

Nivel 6: El alumno identifica acertadamente lo que el autor pretende destacar en el texto. (B).

Nivel 5: El alumno elige una respuesta muy próxima a la correcta, pero sin llegar a precisar. (D).

Nivel 4: El alumno elige como respuesta una idea incluida en el texto, pero es secundaria, no es exactamente lo que el autor quiere destacar. (A).

Nivel 3: El alumno alude a un aspecto muy parcial. (F).

Nivel 2: La respuesta contiene una afirmación cierta, pero muy alejada de la idea principal del texto. (E).

Nivel 1: La respuesta está completamente equivocada. (C).

2. UN CASO REAL.

En el siglo XIX, en Australia eran desconocidos los conejos. Un barco inglés llevó algunos ejemplares que se reprodujeron exageradamente.

Entonces llevaron zorros para que eliminaran conejos. Pero los zorros no atacaron a los conejos y, en cambio, acabaron con los pájaros.

¿Qué pasó? Que los insectos se multiplicaron y dañaron los bosques.

¿Por qué ocurrió esto?



PREGUNTA 2.1

¿Para qué hacían falta los pájaros en ese ecosistema?

- | | |
|---|-----------|
| A. Para alimentarse de mosquitos y así reducir su cantidad. | (Nivel 6) |
| B. Para asustar a los mosquitos volando bajo. | (Nivel 3) |
| C. Para atacar a los mosquitos. | (Nivel 4) |
| D. Para comer mosquitos eliminando a muchos. | (Nivel 5) |
| E. Para servir de alimento a los conejos. | (Nivel 2) |
| F. Para que los bosques fueran más bonitos. | (Nivel 1) |

Criterios de corrección:

(Competencia: P3, P5).

Nivel 6: El alumno ha elegido la respuesta correcta, demostrando haber extraído información relevante y que ha captado el sentido global del texto. (A).

Nivel 5: El alumno ha elegido una respuesta muy próxima a la correcta. (D).

Nivel 4: El alumno, en su respuesta, centra acertadamente la atención en la información a la que se refiere la pregunta, pero sin llegar a captar el sentido global del texto. (C).

Nivel 3: El alumno alude a un aspecto que está alejado de la respuesta correcta. (B).

Nivel 2: El alumno elige una respuesta equivocada, aunque alude a la alimentación. (E).

Nivel 1: El alumno elige una respuesta que incluye una afirmación inexistente en el texto. (F).

PREGUNTA 2.2.

En el texto se afirma que “llevaron zorros para que eliminaran conejos”.
¿Se quiere decir que exterminaron a todos los conejos?

- A. Sí, son muy dañinos. (Nivel 2)
- B. Sí, porque atacarían a los pájaros. (Nivel 1)
- C. No, sólo los necesarios para restablecer el equilibrio. (Nivel 6)
- D. No, sólo unos cuantos conejos. (Nivel 4)
- E. No, sólo los necesarios para que acabaran los problemas. (Nivel 5)
- F. Sí, pueden resultar un peligro. (Nivel 3)

Criterios de corrección:

(Competencia: P3).

Nivel 6: El alumno responde acertadamente, habiendo demostrado que captó las ideas principales y el sentido global del texto. (C).

Nivel 5: El alumno captó las ideas principales y el sentido global del texto, aunque sin precisar lo suficiente. (E).

Nivel 4: El alumno parece captar la idea principal relativa al contenido de lo que se pregunta, pero no en sentido global del texto. (D).

Nivel 3: El alumno exagera los motivos en su respuesta. (F).

Nivel 2: El alumno se inclina por una respuesta que recoge una afirmación no incluida en el texto. (A).

Nivel 1: En su errónea respuesta, el alumno contempla, como cierta, una posibilidad que no es real. (B).

3. CARTA.

Escribe una carta a un amigo a amiga en la que le expliques qué es el reciclado. Mira atentamente el dibujo, te puede servir de guía. Ten en cuenta que debes de hablarle de las fases del reciclado y quienes participamos en cada una de ellas.



4. TEXTO: ¿CÓMO CONSTRUYEN SU TELA LAS ARAÑAS?



Las arañas construyen su tela con unos hilos que segregan por unos orificios que tienen en el estómago.

Una araña de jardín, por ejemplo, construye su tela cada dos días. Trabaja a ese ritmo porque al cabo de esos dos días, la tela pierde la sustancia pegajosa en la que quedan atrapadas las presas.

La araña de jardín trabaja muy organizadamente:

- Primero construye el marco de su tela -1-
- Después construye los hilos radiales de la tela -2-
- Más tarde hace una espiral para unir los hilos radiales que construyó antes -3- -
- Finalmente, construye una espiral pegajosa para que los insectos se queden pegados a la tela -4-

La araña siempre está unida a su tela por medio de un hilo. Cuando el hilo vibra, la araña sabe que una presa ha caído en su red. Enseguida, la araña mata a la presa de un mordisco, la envuelve con sus hilos y absorbe sus jugos, dejándola seca.

PREGUNTA 4.1.

La araña de jardín **tiene que construir su tela cada dos días**. Ha de trabajar bastante para renovarla.

Si has leído atentamente el texto, sabrás **por qué debe hacerlo así**.

(Señala con una **x** la respuesta más correcta)

- A. Porque la tela se rompe.
- B. Porque se aburre sin hacer nada.
- C. Porque los hilos se rompen con la humedad del jardín.
- D. Porque la tela pierde la sustancia pegajosa.
- E. Porque otros animales la destruyen.
- F. Porque se estropea la sustancia pegajosa.

PREGUNTA 4.2.

Completa esta frase de manera correcta:

“Las arañas construyen su tela con ...”

(Señala con una **x** la respuesta más correcta)

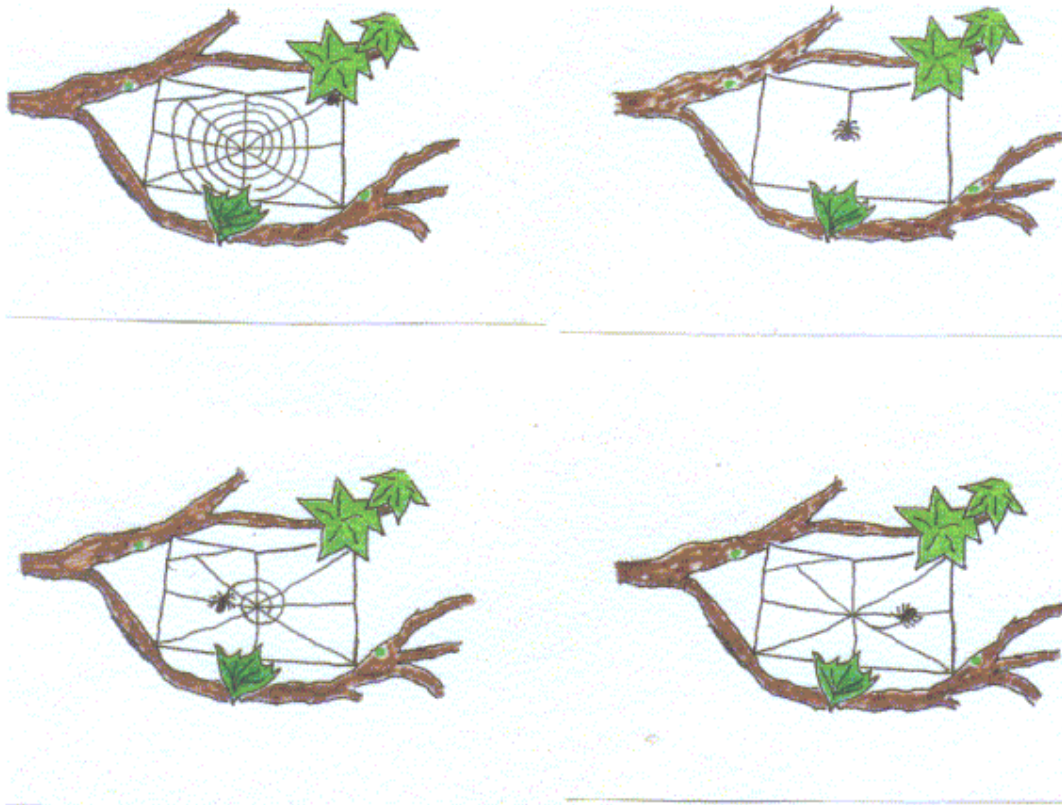
- A. La resina pegajosa de algunas plantas.
- B. Unos hilos que fabrica su cuerpo.
- C. Unos hilos que segregan por orificios de su estómago.
- D. Unos hilos que le salen por la boca.
- E. Unos hilos que fabrica su estómago.
- F. Con restos de ropa vieja.

PREGUNTA 4.3.

Ordena estos dibujos del 1 al 4, de manera que pueda seguirse el proceso de construcción de la tela de araña, tal como ocurre en la realidad.

(Escribe sobre ellos el uno, el dos, el tres o el cuatro según corresponda)

Dibujos:



PREGUNTA 4.4.

Cuando una presa queda atrapada en la tela, la araña se da cuenta inmediatamente. **Explica cómo consigue la araña percibir la llegada de esa presa.**

5. TEXTO: ALADINO

Aladino es un joven alegre y honrado que vive en Bagdad. Un ambicioso Mago que busca la forma de apoderarse de una legendaria lámpara mágica persuade a Aladino para que le ayude a conseguirla.

Ambos parten hacia el palacio, donde permanece oculta la lámpara. Utilizando un anillo que abre todas las puertas del castillo, Aladino localiza la lámpara de la que surge un genio con poder para realizar cualquier deseo.

El malvado Mago hará uso de todas sus malas artes para conseguir la maravillosa lámpara y culpar a Aladino de la desaparición de la hija del Sultán.

PREGUNTA 5.1.

En el texto dice.

“Un ambicioso Mago que busca la forma de apoderarse de una poderosa lámpara mágica persuade a Aladino”

Ambicioso y lámpara se escriben con –m porque:

(Señala con una **x** la respuesta más correcta)

- A. Siempre se escribe –m delante de b
- B. Siempre se ha escrito así
- C. Aladino nos persuade a que así las escribamos
- D. Siempre se escribe m
- E. Siempre se escribe m antes de –p y –b
- F. Por la misma razón que se escribe ambulatorio y limpio

PREGUNTA 5.2.

Señala con una cruz la respuesta que explique mejor el contenido del texto.

(Señala con una **x** la respuesta más correcta)

- A. Aladino es poseedor de una lámpara que cumple los deseos del que la tiene.
- B. El joven Aladino es convencido por un mago para que consiga una lámpara en cuyo interior vive un genio que hace lo que su dueño le pide
- C. Un genio, que vive en Bagdad, considera que las artes son malas
- D. Aladino conoce a un mago que es ambicioso
- E. Aladino es un joven que conoce a un mago que le pide que consiga una lámpara maravillosa, porque tiene en su interior un genio. El mago se apodera de la lámpara para hacer desaparecer a la hija del sultán, de lo que culpa a Aladino.
- F. Se culpa a Aladino de hacer desaparecer a la hija del sultán con su lámpara maravillosa con un genio en su interior que cumple los deseos del que la tiene, acto que había realizado el mago que le había robado la lámpara.

PREGUNTA 5.3.

Responde correctamente a

¿Cómo es el Mago del cuento?

.....

.....

.....

PREGUNTA 5.4.

Anota con una cruz la relación entre párrafos y partes de la narración
(Señala con una **x** la respuesta más correcta)

- A. En el texto hay tres partes: presentación, nudo y desenlace
- B. En el segundo párrafo el autor expone el nudo
- C. En el primer párrafo el autor nos habla del nudo, en el segundo el desenlace y en el tercero la presentación.
- D. En el primer párrafo el autor nos presenta a los personajes y el lugar donde ocurren los hechos, en el segundo el nudo y en el tercero el desenlace.
- E. En el texto hay presentación al principio y desenlace al final
- F. En el primer párrafo encontramos la presentación, en el segundo el desenlace y en el tercero el nudo.

6. COMIC



PREGUNTA 6.

Elige un sinónimo de la palabra metas que aparece en el cómic:

- A.- Objetivo.
- B.- Destino.
- C.- Lejanía.
- D.- Huella.
- E.- Carrera.
- F.- Portería.